

**NAWR YW'R ADEG I YMROI I ADFERIAD  
GWYRDD ER MWYN AILOSOD EIN HECONOMI A  
GWNEUD CYMRU'N FWY CYNALIADWY, YN FWY  
CYDNERTH AC YN FWY CYFRIFOL YN FYD-EANG.**



**MANIFFESTO YW  
HWN AR GYFER Y  
FFORDD Y GALLWN,  
GYDA'N GILYDD,  
SICRHAU'R NEWID.**



# RHAID I LYWODRAETH NESAF CYMRU SICRHAU ECONOMI WERDD A CHYFIAWN TRWY WNEUD NATUR YN GANOLOG I BOB PENDERFYNIAD A CHREU RHAGLEN SWYDDI GENEDLAETHOL SY'N ADDAS I'R DYFODOL.

## SICRHAU RHAGLEN SWYDDI GENEDLAETHOL WERDD A CHYFIAWN SY'N ADDAS I'R DYFODOL.

Mae'r economi a'r farchnad swyddi ym mhob rhan o Gymru wedi dioddef oherwydd y pandemig.

Mae buddsoddi mewn rhaglen swyddi werdd a chyfiawn yn golygu y gall Llywodraeth nesaf Cymru ymdrin â hyn ac ar yr un pryd mynd i'r afael â'r argyfwng hinsawdd a natur a galluogi economi Cymru i fod â llai o risg oddi wrth ysgytiadau ac yn fwy cydnorthwr ar gyfer cenedlaethau'r dyfodol.

Gall y rhaglen hon greu swyddi mewn sectorau sy'n cynorthwyo â datgarboneiddio (fel gosod mesurau effeithlonrwydd ynni

mewn cartrefi yng Nghymru), ond mae'n hollbwysig inni weld buddsoddi mewn swyddi ar gyfer cadwraeth ac adferiad natur – o reoli coetiroedd i dwristiaeth gynaliadwy.

Mae'r system bwyd hefyd yn cynnig cyfle i greu swyddi ar hyd a lled y gadwyn gyflenwi sy'n adfer yr amgylchedd yn hytrach na'i niweidio.

Rhaid i Lywodraeth nesaf Cymru hefyd roi blaenoriaeth i aillhyfforddi gweithwyr mewn diwydiannau carbon uchel ledled Cymru er mwyn sicrhau newid cyfiawn i economi werdd sy'n tyfu ac nad yw'n gadael neb ar ôl.

## INTEGREIDDIO'R AMGYLCHEDD I'R ECONOMI LEOL.

Amgylchedd iach yw sylfaen popeth. Mae'n darparu miloedd o swyddi uniongyrchol ac anuniongyrchol yng Nghymru, a hebddo byddai llawer o rannau o'r economi a gwasanaethau sy'n hanfodol i lesiant pobl yn chwala.

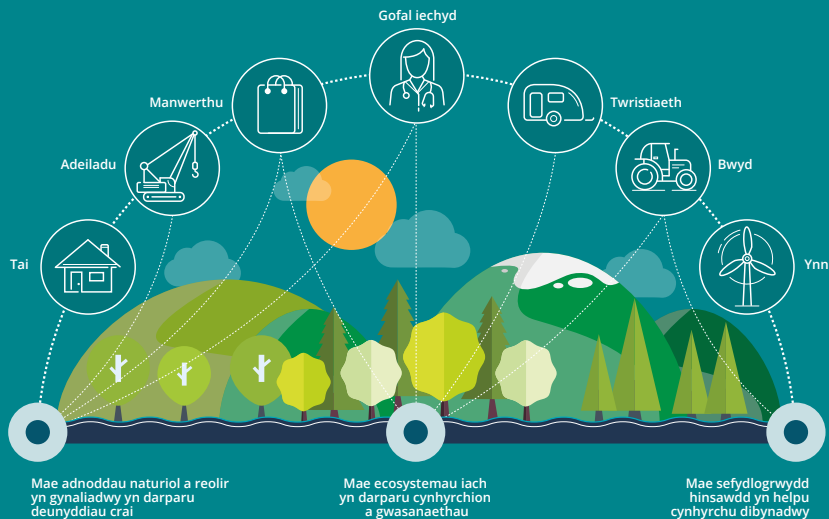
Hon yw'r 'economy sylfaenol' ac mae'n cynnwys cynhyrchion a gwasanaethau

sylfaenol fel bwyd, ynni, adeiladu a thwristiaeth – sy'n sylfaen i'n bywydau ac economi ehangach Cymru.

Rhaid i Lywodraeth nesaf Cymru wneud yr amgylchedd yn ganolog i'w waith cynllunio a'i amodau cyllid ar gyfer yr economi sylfaenol.

## INTEGREIDDIO'R AMGYLCHEDD I ECONOMI SYLFAENOL CYMRU

YR ECONOMI SYLFAENOL



YR AMGYLCHEDD YW SYLFAEN GWIRIONEDDOL YR ECONOMI GYFAN

# GWNEUD NATUR YN GANOLOG I'R CONTRACT ECONOMAIDD

Mae Contract Economaidd Llywodraeth Cymru yn gytundeb rhwng y llywodraeth a'r busnesau mae'n eu cefnogi.

Rhaid i Lywodraeth nesaf Cymru ddiwygio'r contract hwn i'w gwneud yn ofynnol i fusnesau gynnal a gwella natur Cymru

a lleihau eu hól troed amgylcheddol yn rhyngwladol trwy ddatblygu cadwyni cyflenwi mwy cynaliadwy a chydnerth.

Rhaid i ymrwymo iddo fod yn un o'r amodau i unrhyw fusnes sydd eisiau cymhwyso i gael arian cyhoeddus neu contractau cyhoeddus.



# RHOI BLAENORIAETH I GENEDLAETHAU'R DYFODOL TRWY OSOD AMCAN LLESIANT CYMRU GYDNERTH SY'N GWNEUD NATUR YN GANOLOG I BOB PENDERFYNIAD.

Rhaid i Lywodraeth nesaf Cymru wneud meithrin cydnerthedd natur yn ganolog i'w holl bolisiau a phrosesau penderfynu er mwyn gwireddu Deddf Llesiant Cenedlaethau'r Dyfodol.

I gyflawni hyn rhaid i Lywodraeth Cymru osod Amcan Llesiant ar gyfer adfer natur er mwyn sicrhau bod yr holl gamau gweithredu ar draws y llywodraeth yn cyd-gyfrannu at warchod ac adfer natur Cymru.

Dylid cyflwyno cyfres o dargedau a cherrig milltir statudol i adfer natur – gan gynnwys meysydd fel ansawdd aer, dŵr a phridd; a chyflwr a maint bioamrywiaeth.

Dylai hefyd gefnogi'r broses o gydweithio â llywodraethau eraill er mwyn gosod rhaglen feiddgar newydd i adfer cefnforoedd ar gyfer moroedd y Deyrnas Unedig.



# RHAID I LYWODRAETH NESAF CYMRU DDIWYGIO EIN SYSTEM BWYD ER MWYN IDDI GYFLAWNI DROS NATUR A PHOBL TRWY WREIDDIO ARFERION FFERMIO SY’N YSTYRIOL O NATUR A GWARCHOD NATUR DRAMOR TRWY SICRHAU MAI CYMRU YW’R GENEDL GYNTAF HEB DDATGOEDWIGO.

## DATBLYGU, YN EI BLWYDDYN GYNTAF, STRATEGAETH SYSTEM BWYD DEG A CHYNALIADWY DRAWSADRANNOL, GYDA’I THARGEDAU A’I PHERFFORMIAD YN CAEL EU GORUCHWYLIO GAN GOMISIWN BWYD CYMRU ANNIBYNNOL TRAWS-SECTOROL.

Mae’r pandemig Covid-19 wedi tynnu sylw at ein dibyniaeth ar system bwyd fyd-eang fregus. Y ffordd orau y gallwn ymateb yw trwy drawsnewid ein hymagwedd at fwyd a ffermio.

Dylai Llywodraeth nesaf Cymru greu Comisiwn Bwyd Cymru i gyfarwyddo a monitro strategaeth system bwyd drawsadrannol newydd a fydd yn cyflawni dros ein hamgylchedd, ein hiechyd, ein heconomi a’n cymdeithas. Byddai’r strategaeth newydd hon yn ysgogi a gwobrwyo cadwyni cyflenwi Ffermio a Physgota o’r Pridd a’r Môr i’r Plât, yn mynd i’r afael â gwastraff bwyd ac yn hybu deietau ac arferion bwyta iach a chynaliadwy i bawb.

Rhaid i Lywodraeth Cymru hefyd sicrhau bod digon o gyllid ar gael i wneud iddo weithio.

Mae’n hollbwysig bod gan y strategaeth hon ymagwedd newydd at amaethyddiaeth yn sail iddi – un sy’n gweithio gyda natur, nid yn ei herbyn; ac sy’n ymgorffori egwyddorion cyfiawnder amgylcheddol, cymdeithasol, diwylliannol ac economaidd, yn unol â gwerthoedd ac uchelgeisiau Deddf Llesiant Cenedlaethau’r Dyfodol (Cymru).

Bydd mabwysiadu’r ymagwedd hon yn creu swyddi newydd, yn datblygu sgiliau cynhyrchwyr a thyfwr, yn integreiddio ffermio cymysg yn ehangach, yn cynnal bioamrywiaeth a rheoli plâu mewn ffordd ecolegol, ac yn y pen draw yn meithrin system bwyd deg i bawb.

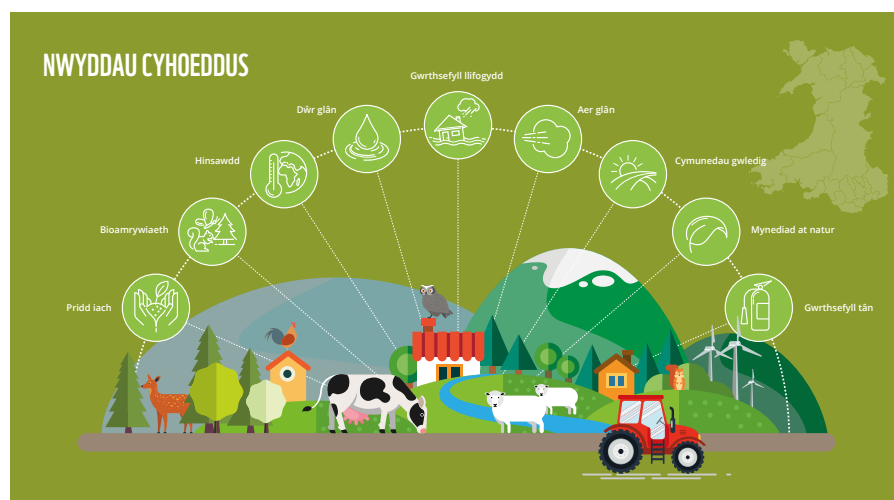
## DEDDFU AR GYFER RHAGLEN GYMORTH AMAETHYDDOL WEDI’I SEILIO AR DALIADAU AM NWYDDAU CYHOEDDUS YN EI BLWYDDYN GYNTAF, GYDA’R NEWID WEDI’I GWBLHAU O FEWN OES Y SENEDD NESAF.

Mae’r ffaith fod Cymru’n gadael Polisi Amaethyddol Cyffredin yr Undeb Ewropeaidd yn golygu y gall Llywodraeth nesaf Cymru sicrhau rhaglen gymorth newydd a gwell i gymryd ei le.

Dylai ffermwyr gael arian cyhoeddus am ddarparu gwasanaethau hirdymor sy’n cynnal

nwyddau cyhoeddus – fel amddiffyn rhag llifogydd, storio carbon, neu greu a chynnal cynefinoedd iachach a mwy bioamrywiol.

Mae hwn yn newid mawr, ond mae cyflwr ein hamgylchedd yn golygu bod rhaid inni symud yn gyflym: rheoli tir yn anghynaliadwy yw ysgogydd mwyaf dirywiad natur Cymru.



## MYND I'R AFAEL Â LLYGREDD YN AFONYDD CYMRU

Mae llygredd yn afonydd Cymru yn fygythiad sylweddol i natur ac mae angen rhoi sylw iddo ar frys.

Heddiw, dim ond un o bob chwe math o gynefin dŵr croyw yng Nghymru sydd â 'statws cadwraethol ffafriol'.

Mae achosion difrifol o lygredd wedi cael effaith anferth yn y blynyddoedd diwethaf, gan ladd nifer fawr o bysgod a rhywogaethau dyfrol eraill.

Mae llygredd parhaus o ddefnyddio gormod o wrteithiau cemegol yn gwaethgu'r broblem.

Mae ffermio dwys, gan gynnwys unedau dofednod mawr, hefyd yn cael effaith gronol

fwyfwy niweidiol ar ansawdd ein haer a'n dŵr.

Er nad llygredd amaethyddol yw'r unig fath o lygredd, byddai mynd i'r afael ag achosion y gellir eu hosgoi yn dod â buddion mawr iawn i fioamrywiaeth a llesiant pobl, gan gynorthwyo i adfer ecosystemau dŵr croyw a'r pysgodfeydd sy'n dibynnu arnynt.

Mae rheoliadau newydd yn fan cychwyn, ond nid ydynt yn datrys y broblem yn llwyr.

Rhaid i Lywodraeth nesaf Cymru gyflwyno mesurau i atal llygryddion rhag mynd i'n hafonydd, cynorthwyo â gwaith monitro a rheoli gwell, darparu gwasanaethau cynghori a sicrhau gorfodi cryfach.



© NATUREPL.COM / ANDY ROUSE / WWF

## SICRHOU MAI CYMRU YW'R GENEDL GYNTAF HEB DDATGOEDWIGO

Mae Cymru wedi gosod nod llesiant cenedlaethol iddi ei hun o fod yn fwy cyfrifol ar lefel fyd-eang, a dylai hyn gynnwys bod yn genedl heb ddim datgoedwigo.

Dylai Llywodraeth nesaf Cymru ddileu cynhyrchion mewn cadwyni cyflenwi byd-eang sy'n cael eu mewnfario i Gymru ac sy'n achosi niwed sylweddol i'r amgylchedd – fel y datgoedwigo sy'n gysylltiedig â chynhyrchu blawd soia ac olew palmwydd.

Yn ogystal â dinistrio cynefinoedd hollbwysig ac ysgogi newid hinsawdd, mae datgoedwigo'n cynyddu'r risg y bydd rhagor o bathogenau milheintiol fel COVID19 yn dod i'r amlwg oherwydd wrth i ragor o gynefinoedd naturiol ddiplannu, mae gan feirysau fwy o gyfleoedd i heintio pobl.

Os ydym yn parhau i ddefnyddio cynhyrchion sy'n ysgogi datgoedwigo, rydym yn creu perygl mwy o bandemigau byd-eang.

# RHAID I LYWODRAETH NESAF CYMRU WARCHOD EIN HAFONYDD, EIN MOROEDD A’N TIR I GENEDLAETHAU’R PRESENNOL A’R DYFODOL TRWY NEILLTUO 1% O’R HOLL GYLLIDEBAU I ADFER NATUR A BRWYDRO YN ERBYN NEWID HINSAWDD.

## NEILLTUO 1% O’R HOLL GYLLIDEBAU ADRANNAU I NATUR A CHWILIO AM GYFLEOEDD CYLLIDO NEWYDD

Mae angen arian ychwanegol i hybu a chefnogi ymdrechion i adfer natur a brwydro yn erbyn newid hinsawdd.

Rhaid i Lywodraeth nesaf Cymru sicrhau bod yr HOLL Weinidogion yn buddsoddi a gwreiddio natur mewn penderfyniadau a fydd yn cyflawni dros bawb yn y pen draw – o iechyd i benderfyniadau cynllunio llywodraeth leol.

Dychmygwch beth ellid ei gyflawni pe bai dim ond 1% o’r holl gyllidebau adrannau’n cael ei

dyrannu i atebion wedi’u seilio ar natur!

Gellid creu buddsoddiadau enfawr yn syth – a byddai enillion yn y dyfodol yn eu had-dalu ar eu canfed.

Fel rhan o’r ffordd newydd hon o fuddsoddi, rhaid i Lywodraeth nesaf Cymru ddefnyddio’r pwerau a gafodd yn ddiweddar i godi arian cyfalaf cyhoeddus a phreifat mewn ffyrdd newydd, fel buddsoddi cyfalaf naturiol i ddod ag arian newydd i’r gwaith o adfer a chreu natur.



© UESLEI MARCELINO / REUTERS / WWF-UK

## CREU AC ADFER CYNEFINOEDD TOREITHIOG O GARBON ER MWYN ATAL DIRYWIAD NATUR A MYND I’R AFAEL Â NEWID HINSAWDD

O’n hucheldiroedd mawnog i’n dolydd morwellt arfordirol, mae gan Gymru ecosystemau cyfoethog ac amrywiol. Maent yn gartref i rai o’n rhywogaethau mwyaf eiconig, ac hefyd yn darparu gwasanaethau naturiol hollbwysig fel amddiffyn rhag llifogydd a chadw carbon.

Fodd bynnag, mae degawdau o weithgarwch pobl a newid hinsawdd wedi achosi niwed mawr. Mae llawer o’r ardaloedd hyn wedi dirywio cymaint nes bod amheuaeth am eu dyfodol, oni weithredwn i’w hadfer.

Y newyddion da yw y gallwn newid cyfeiriad dirywiad natur Cymru mewn ffordd sydd hefyd yn helpu yn y frwydr yn erbyn newid hinsawdd.

Rhaid i Lywodraeth nesaf Cymru ganolbwyntio ar fuddsoddi mewn creu ac adfer cynefinoedd toreithiog o garbon, fel mawndiroedd, morfeydd heli, morwellt a choetiroedd – sy’n tynnu carbon deuoocsid o’r atmosffer. Rhaid i hyn gynnwys buddsoddi yn ein rhwydwaith o safleoedd Natura 2000; SoDdGA; a Pharthau Cadwraeth Morol.



© LAUREN SIMMONDS / WWF-UK

# GWAREDU RHWYSTRAU ARTIFFISIAL O AFONYDD ER MWYN CANIATÁU I NATUR LIFO

Mae byd naturiol iach yn ffynnu mewn tirweddau helaeth cysylltiedig. Mae'n golygu bod gan rywogaethau gwahanol leoedd mwy o faint a mwy diogel i fyw ynddynt nag y byddai ganddynt mewn tirwedd dameidiog. Mae hefyd yn golygu y gallant wrthsefyll newid yn well, trwy roi mwy o gyfleoedd iddynt symud ac ymaddasu.

Ond prin yw'r tirweddau cysylltiedig hyn yng Nghymru, wrth i bethau fel ffyrdd, adeiladau ac argaeau greu rhwystrau newydd i natur yn rheolaidd, sy'n peryglu ei dyfodol. I fynd i'r afael â hyn rhaid inni ddechrau adeiladu mewn ffordd ddoethach; ond hefyd mae angen inni waredu rhwystrau nad oes arnom eu hangen mwyach.

'Seilwaith llwyd' yw'r enw ar y rhwystrau hyn. Pethau yw'r rhain yr oedd arnom eu hangen ar un adeg ond nas defnyddir mwyach - yn aml cânt eu gadael i ddadfeilio

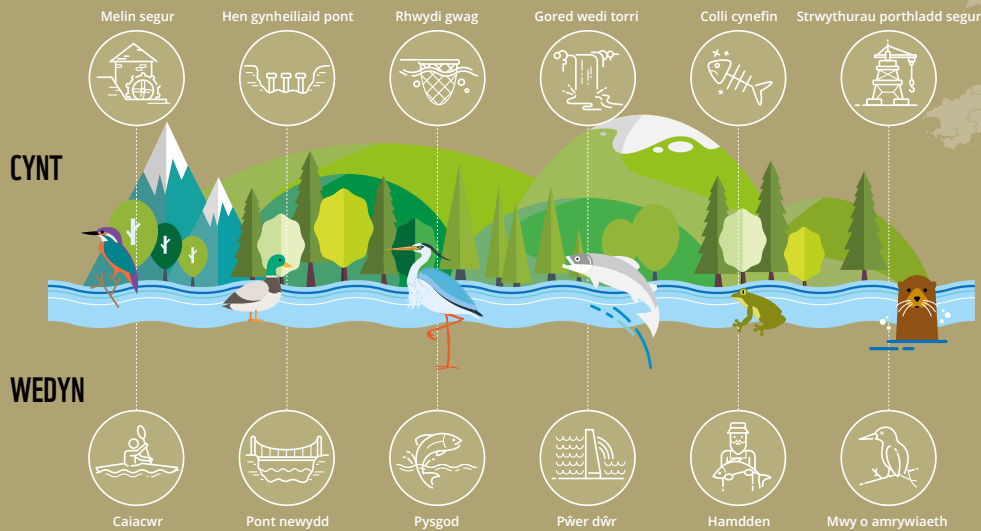
neu fynd yn angof. Gan edrych ar afonydd yn benodol, maent yn cynnwys pethau fel hen goredau, argaeau, hen gynheiliaid pontydd a chwlfertau.

Trwy waredu rhwystrau o'r fath, byddai Llywodraeth nesaf Cymru'n adfer llif naturiol ein hafonydd, gan wella eu gallu i wrthsefyll newidiadau tymhorol, llifogydd, llygredd, a digwyddiadau mawr fel stormydd sy'n debygol o ddiwydd yn amlach oherwydd newid hinsawdd.

Yn y tymor hirach, mae tirweddau cysylltiedig wedi'u hadfer yn hybu bioamrywiaeth trwy alluogi rhywogaethau a ddisodlwyd i ddechrau a chynefinoedd hanesyddol i adfywio.

Rhaid i Lywodraeth nesaf Cymru weithio gyda Cyfoeth Naturiol Cymru i gynnal arolwg cenedlaethol o'r holl seilweithiau llwyd problemus ar afonydd, ac ariannu rhaglen i'w gwaredu.

## GWAREDU RHWYSTRAU I NATUR



## SICRHAU CORFF LLYWODRAETHU AMGYLCHEDDOL ÔL-BREXIT CRYF AC ANNIBYNNOL YN EI BLWYDDYN GYNTAF.

Rhaid i Lywodraeth nesaf Cymru sicrhau bod ein hegwyddorion a system llywodraethu amgylcheddol cystal, os nad gwell, ar ôl inni adael yr Undeb Ewropeaidd. Mae deddfwriaeth yr Undeb Ewropeaidd wedi helpu i gryfhau gwarchodaeth i rywogaethau a chynefinoedd, gwella ansawdd aer a glanhau afonydd a moroedd: rhaid i'r cynnydd hwn barhau.

Mae proses yr Undeb Ewropeaidd hefyd yn gwarchod hawliau dinasyddion trwy ddarparu ffordd heb rwymedigaeth i unrhyw un godi pryderon amgylcheddol a

chael mynediad at gyfiawnder yn erbyn y rheiny yr amheuir eu bod yn torri cyfraith amgylcheddol. Gall hyn arwain at orchymyn i'r rhai sy'n euog gymryd camau i unioni eu gwallau, yn ogystal â gwneud ail-droseddu'n llawer llai tebygol.

Mae'n hanfodol i gryfder y system hon gael ei gynnal, os nad ei gryfhau, gan Lywodraeth nesaf Cymru: rhaid iddi roi blaenoriaeth i sefydlu corff llywodraethu amgylcheddol cryf ac annibynnol, ag adnoddau digonol, yn ei blwyddyn gyntaf.



For a future where people and nature thrive | [wwf.org.uk](http://wwf.org.uk)

© 1986 panda symbol and ® "WWF" Registered Trademark of WWF. WWF-UK registered charity (1081247) and in Scotland (SC039593). A company limited by guarantee (4016725)



[wwf.cymru](http://wwf.cymru)



[wales@wwf.org.uk](mailto:wales@wwf.org.uk)



[@wwfcymru](https://twitter.com/wwfcymru)